

PARTICIPANTES	Alejandro Escudero Madrid
DEPARTAMENTO	Programa de Estudio de Políticas Públicas (PEPP)
INSTITUCIÓN	Universidad Tecnológica Metropolitana. Santiago de Chile.
MAIL	escuderomadrid@gmail.com
TELÉFONO	044 5512362167

TITULO DE PONENCIA

Principales problemas de las microempresas en Chile.

AUTOR (ES)

Alejandro Escudero Madrid

PRINCIPALES PROBLEMAS DE LAS MICROEMPRESAS EN CHILE

Alejandro Escudero Madrid*

Resumen

El presente texto se basa en un estudio sobre las microempresas en Chile. Dadas las características similares de nuestros países de la región, Sudamérica, Centroamérica incluido México, muchos de éstos referencias se nos pueden hacer bastante familiares. Estas unidades productivas, aportan gran parte del empleo en Chile, son una respuesta a la cesantía en períodos de crisis y su formación tiene raigambre en la cultura laboral de los chilenos y chilenas. Son empresas que presentan serias deficiencias, tanto en el área administrativa, productiva, financiera y comercialización. No obstante, debemos hacer la diferencia con empresas de mayor tamaño, pues el alto componente social que caracteriza a este sector de la economía, hace que las políticas públicas a trabajarse con microempresas cuenten con un doble perfil tanto en fomento empresarial como trabajo social.

Las Microempresas en Chile.

El sector microempresarial en sí, no es un problema, en absoluto, muy por el contrario, la experiencia internacional, en países como Italia, Francia o Dinamarca donde el Estado y el sector privado se han preocupado especialmente de este sector, apoyando no solo a través de la entrega de microcréditos sino también en el fortalecimiento de las redes de apoyo y

*

Chileno, Lic. en Trabajo Social, Candidato a Magíster en Ciencia Política, Universidad Tecnológica Metropolitana, Santiago de Chile. escuderomadrid@gmail.com

distribución de los productos de estas microempresas, han mostrado resultados muy positivos con este grupo de agentes económicos. De lo anterior se desprende entonces, que el problema real son las condiciones y las oportunidades desiguales en las cuales estas empresas compiten en relación con las pequeñas, medianas y especialmente las grandes empresas, desigualdades que van desde el más elevado costo de las materias primas, insumos y/o productos, hasta las políticas reglamentarias de las entidades financieras que definen el marco para las operaciones comerciales representan grandes obstáculos al desarrollo de este sector, y las microempresas que logran acceder al sistema financiero deben asumir altísimas tasas de interés, por ser según estas entidades, operaciones de alto riesgo, aunque lo contrario haya sido comprobado¹.

Podemos tener una aproximación a la importancia de este tema, desde datos que entrega MIDEPLAN² (Ministerio de Planificación) para cuantificar el número de microempresas en el país, llegando estas a 627.636³, si esto lo multiplicamos por 1,6 trabajadores asalariados, que es el promedio de estas empresas nos resulta 1.004.218 trabajadores y sus respectivas familia que dependen directamente del trabajo en una de éstas unidades productivas, ya sea trabajador por cuenta propia (unipersonal), Familiar, sociedad, o con trabajadores remunerados. El análisis respecto a la situación de pobreza que enfrentan los hogares de microempresarios, muestra que un 24% son pobres. Frente a estos datos se puede notar la pésima situación que afecta a los microempresarios y sus familias, incluso podemos inferir que estos datos fueron recogidos en la mejor época de la economía

1 Según investigaciones y datos de las mismas instituciones financieras, como por ejemplo: Banco del Desarrollo y BancoEstado en sus plataformas de microempresas, los porcentajes de cumplimiento de pagos en los clientes microempresarios en de las más altas.

2 MIDEPLAN (1998). En base a estimaciones. Pág. 11-12.

3 Esta cifra toma en cuenta solamente las microempresas formales.

chilena en toda su historia, como son los años 1997-98, con crecimiento superior a 7%, entonces nos planteamos luego de aproximadamente 6 años de crisis y posterior estancamiento económico, de índices de cesantía elevados, sobre reacción de los mercados laborales que desencadena inestabilidad laboral. Entonces posicionándonos desde el año 2008 en Chile, se puede cuestionar estas cifras, e inclusive aventurar un aumento de microempresas de subsistencia, relacionadas con el segmento más pobre de la población nacional, derivado de las condiciones anteriormente descritas.

Características y Cifras del Segmento Microempresarial en Chile.

Las microempresas, especialmente las ligadas al sector informal, han experimentado una apreciable expansión después de la crisis de 1982⁴, así como en la crisis asiática de finales de los '90⁵. Según Marshall y Fuentealba (1989), las determinantes de este fenómeno son el deterioro de los niveles de ingreso, el incremento de las tasas de desempleo, y la adopción de un modelo económico que privilegia la iniciativa individual, aún en condiciones de altos niveles de pobreza y fuertes diferencias en la productividad de los factores. En cuanto al empleo, siguiendo con los mismos autores, la baja capacidad de la industria para generar empleos estables, contrasta con el sector microempresarial, el cual muestra una elevada capacidad de generación de puestos laborales.

Las Microempresas, son un importante sector económico, financiero y social en Chile, así como también en toda Latinoamérica, y para su mejor comprensión, a continuación se

4 MARSHALL, J. Pág. 9.

5 La "Crisis Asiática" golpea particularmente fuerte a la economía chilena, por tener un gran porcentaje de intercambio comercial con oriente.

definirán los parámetros cuantitativos con los que se mide el tamaño de las empresas en Chile ⁶:

- Microempresas: son las unidades productivas de menor tamaño, con ventas anuales por debajo de UF 2.400⁷. y menos de 10 trabajadores.
- Pequeñas empresas: en conjunto con las medianas empresas son denominadas PYME, son las segundas de menor tamaño, sus ventas anuales oscilan entre UF 2.401 y UF 25.000⁸, poseen entre 10 y 49 trabajadores.
- Medianas empresas: son unidades productivas con ventas anuales entre UF 25.001 y UF 100.000⁹, en cada empresa trabajan entre 50 y 199 personas.
- Grandes empresas: son las de mayor tamaño con ventas anuales mayores a UF 100.000. En la fuente consultada no aparece cantidad de trabajadores.

En la tabla N° 1 basada en información de CORFO y del Ministerio de Economía de Chile (1999), se expone la situación de las Microempresas en relación con las empresas de mayor tamaño, en cuanto, número de empresas, porcentajes de empleo y de participación en las ventas.

6 BIANCHI, P. Pág. 11. (Basado en CORFO, 1999; en MINECOM, 1999).

7 82.123 USD, (valores actualizados al 17-10-08).

8 855.452 USD, (valores actualizados al 17-10-08).

9 3.421.808 USD, (valores actualizados al 17-10-08).

Tabla N° 1. Las MIPYMES en Chile en 2000 y 1997¹⁰

Tamaño	Número de Emp.		Empleo (%)		Ventas (%)	
	1997	2000	1997	Variación 2000/01	1997	2000
Microempresas	432.400	521.820	40	-5.8	4	3
PYMES	89.700	61.337	50	-1.2	24	17.4
Grandes Empresas	4.800	4.200	10	n.d ¹¹	72	79.6

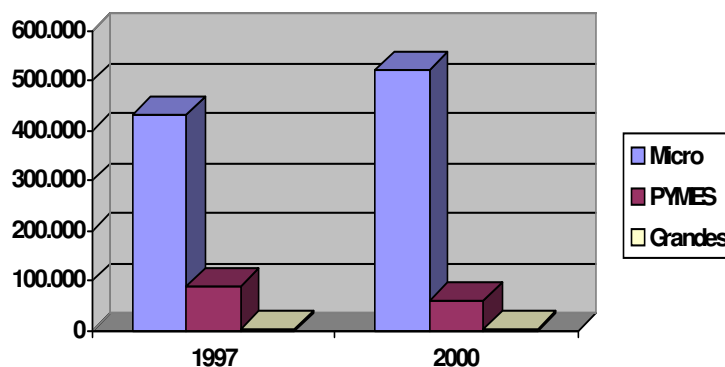
Claramente podemos notar que las microempresas aportan un importante 40% del total de los empleos en el país a 1997. Para detallar más esta información, se presentan unos gráficos elaborados en base a la información expresada en la tabla anterior, esto con el fin de establecer más claramente la vital importancia del sector empresarial de menor tamaño.

A continuación el gráfico N° 1 muestra el número de empresas por segmento de tamaño, haciendo una comparación entre los datos para el año 1997 y 2000.

Gráfico N° 1. Número de Empresas por Tamaño.

¹⁰ BIANCHI, P. Pág. 11. (Basado en CORFO, 1999; en MINECOM, 1999).

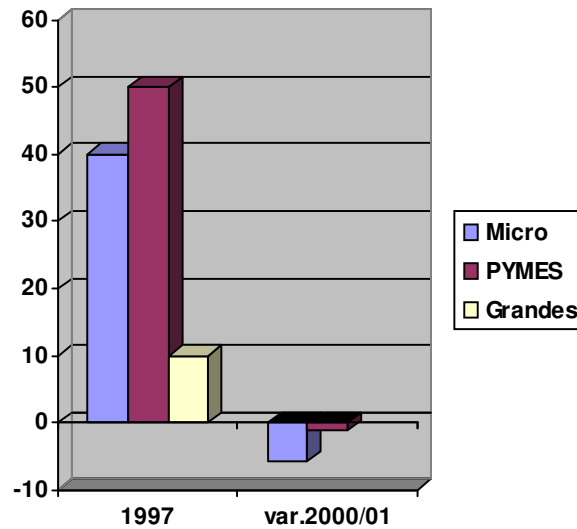
¹¹ Información no disponible en la fuente.



Las Microempresas, en el contexto de crisis económica, son las únicas empresas que aumentan en número, creándose en el período 1997-2000, 89.420 nuevas microempresas; con esto el sector crece en un 20,7% solo en tres años. Por otra parte las PYMES caen en su número, desapareciendo 28.363 empresas, reduciendo un 31,6% el total de éstas. En tanto las grandes empresas caen en un 12,5% . Esto puede tener diversas lecturas, no obstante, solo se analizó la relación: *crisis económica – crecimiento de las tasas de desempleo - creación de nuevas microempresas*.

En el gráfico N° 2 expondremos la cantidad de empleo que utilizan las empresas, divididas por tamaño, expresado en porcentajes para el año 1997, y la variación que experimenta éste hasta el período 2000 - 2001.

Gráfico N° 2. Porcentaje de Empleo por Empresas.



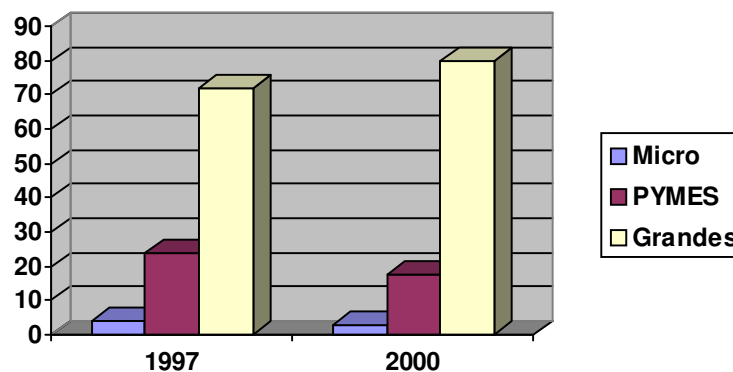
Las microempresas comprenden el 40% del empleo en total. En el mismo período, las PYMES generaron un 50% del empleo y las grandes empresas solo el 10%. Mientras las microempresas cuentan con 2.000.000 de trabajadores, las PYMES tienen 2.500.000 y las grandes empresas 500.000. Al Respecto, cabe resaltar que la dinámica del empleo ha seguido un comportamiento independiente de la dinámica del PIB y de la productividad¹². Esto significa que desde hace algunos años la empresa está sustituyendo trabajo por capital, como respuesta a las presiones competitivas del mercado abierto¹³.

Uno de los aspectos centrales en una empresa, por no decir, el más importante, son las ventas. En el siguiente gráfico se expone la participación en las ventas expresada en porcentajes.

12 [Centro Nacional de Productividad y Calidad](#) (CNPC) 2001.

13 BIANCHI, P. (Basado en CORFO, 1999; en MINECOM, 1999).

Gráfico Nº 3. Porcentaje de Participación en las Ventas por Empresa.



Las Microempresas si bien presentaron un aumento en su número redujeron sus ventas. Cabe destacar que el 238.000 de las microempresas no presentaron ventas y que alrededor de 200.000 tuvieron niveles de ventas no superiores a las UF 600 anuales. Las PYMES mostraron en mismo período una importante baja en sus valores facturados. Al contrario de esta realidad, las grandes empresas a pesar de reducirse en número, mostraron una participación creciente en las ventas, llegando a representar un 79.6% del total de ventas del año 2.000¹⁴.

Sobre el Concepto de Microempresa.

Las microempresas son consideradas pequeñas unidades económicas-sociales, producto de los procesos de organización y experimentación social relacionadas con las actividades económicas a pequeña escala. Estas unidades presentan un modo coherente y racional de organizar la actividad económica y se pueden comparar a empresas o negocios de pequeño tamaño que se presentan en algunos casos como: empresas familiares,

cooperativas, empresas de servicios, talleres artesanales y comercio.

Todas las microempresas están constituidas por personas, donde el número puede ser muy variable, de acuerdo a definiciones que van desde menos de cuatro a los cincuenta trabajadores¹⁵, pero cada una aporta diferentes recursos y forman una sola unidad económica de trabajo y de gestión. Ahora, el microempresario posee una identidad específica, con una determinada racionalidad económica basada en el trabajo, pasando a ser el mayor recurso que posee, tratando en todo momento de optimizarlo y protegerlo. Esta visión es entendible, ya que si se analiza la estructura de recursos que posee el microempresario, la mayoría presenta una carencia de capital y tecnología, siendo su trabajo el factor que asegura su funcionamiento en la medida que constituye su fuente de ingresos. Las microempresas al ser una definición tan amplia, pueden ir desde el vendedor ambulante, hasta el propietario de un taller de reparaciones de calzado o el microempresario industrial¹⁶.

FOSIS¹⁷ (Fondo de Solidaridad en Inversión Social) define a las microempresas como *"aquellas unidades productivas, de bienes o servicios en que laboran menos de 10 trabajadores, cuyos dueños y participantes tienen bajos ingresos (200U.F.¹⁸ . máximo), se desenvuelven con escasez de capital (500 U.F.¹⁹ de activo fijo), con tecnologías intensivas en mano de obra y con nulo acceso al sistema financiero."*

Las microempresas presentan una serie de ventajas económicas respecto de otras

15 MARSHALL, J. Pág. 17.

16 Ibid.

17 Institución del Estado de Chile, descentralizada, presente a nivel nacional, supervigilado por la Presidencia de la República y el MIDEPLAN (Ministerio de Planificación).

18 6.843 USD, (valores actualizados al 17-10-08).

19 17.109 USD, (valores actualizados al 17-10-08).

instancias productivas. Marshall y Fuentealba mencionan las siguientes:

- **Flexibilidad tecnológica:** Posibilidad de adecuar tecnologías a sus requerimientos lo que les permite transformaciones rápidas y a bajo costo, cuando se cambia de un producto a otro similar, lo que propicia un mejor uso de las maquinarias y herramientas disponibles. Uso de tecnologías altamente intensivas en mano de obra.

- **Proximidad al mercado:** Inserción en los mercados locales, esta proximidad los lleva a generar una amplia gama de bienes y servicios y a alterar su producción como respuesta a los cambios en los gustos o para captar aumentos en las demandas. Esta ventaja se traduce en una mayor capacidad para diversificar productos. Además las actividades de las microempresas permiten la exploración de nuevos mercados, susceptibles de ser cubiertas después por empresas de mayor tamaño.

- **Ventajas sociales:** La microempresa presenta un alto grado de elasticidad de empleo, pues en situaciones de gran demanda incorpora con facilidad nuevas personas a la producción, y a su vez, en situaciones de crisis puede reducir personal sin generar grandes conflictos económicos por ello.

Por otro lado, las microempresas presentan rasgos característicos que las diferencian de otras unidades económicas, que según Marshall y Fuentealba son:

- **Organización del trabajo:** Al interior de la Microempresa no existe una clara separación entre capital y trabajo. El microempresario es a la vez dueño y trabajador. Por lo general, en la microempresa no existe gran división del trabajo, las funciones administrativas,

de ventas, de producción y comercialización están concentradas en una misma persona, y los trabajadores desempeñan habitualmente más de una función en el proceso productivo. En este sentido los integrantes aportan diferentes recursos, tanto materiales como personales. Dentro de la organización del trabajo no existen muchos niveles jerárquicos, existen sólo los necesarios, a lo más dos, para el funcionamiento de la microempresa.

- **Trabajo familiar:** La participación de los miembros del hogar, hombres y mujeres, adultos, jóvenes y niños es de vital importancia para la sobrevivencia de la microempresa, especialmente en sus comienzos y en los períodos de crisis económicas. Un gran número de microempresas se forma por decisión familiar.

- **Limitación del capital:** Por lo general las microempresas operan con un capital reducido, lo que las obliga a abastecerse de maquinarias de segunda mano, desechadas por empresas de mayor tamaño, o adaptar aquellas destinadas a otros usos.

- **Limitación de tecnologías:** Se caracterizan por la utilización de tecnologías simples y artesanales que necesitan un volumen mayor de mano de obra. La disponibilidad de maquinarias y herramientas es inferior a la observada en el estrato moderno.

- **Estrategia comercial:** Las microempresas se orientan a mercados de fácil acceso o con pocas restricciones de entrada, comúnmente se trata de mercados locales, conseguir estos mercados depende la mayoría de las veces de las habilidades personales y de los contactos del microempresario.

Clasificación de las Microempresas

Una primera clasificación de microempresa radica en la diferencia que existe entre las microempresas *Formales* e *Informales*. Las primeras son las que poseen iniciación de actividades ante el Servicio de Impuestos Internos (SII), Patente Municipal y tienen todos sus papeles al día, mientras que las segundas realizan sus actividades de forma ilegítima legalmente hablando o que no han cumplido todos requisitos exigidos por las distintas instancias municipales y tributarias. Una microempresa será considerada Formal cuando posee una patente municipal, que será entregada cumpliendo los siguientes requisitos:

- Un local adecuado donde este instalada, aprobado por el Servicio de Salud del Ambiente.
- Declaración de Iniciación de Actividades, ante el Servicio de Impuestos Internos.
- Autorización de la Dirección de Obras de la Municipalidad.
- Autorización del Departamento de Patentes de la municipalidad.

Con la Ley N° 19.749 (2003) que establece normas para la creación de microempresas familiares, denota un avance y reconocimiento de éste sector.

La Microempresa Familiar, según esta ley, es una empresa que pertenece a una o más personas naturales que realizan sus actividades empresariales en la casa habitación en que residen. Las labores profesionales, oficios, comercio, pequeñas industrias o talleres,

artesanía o cualquier otra actividad lícita que se realizan en ese domicilio son entonces, de prestación de servicios o de producción de bienes; sin embargo se excluyen actividades consideradas peligrosas, contaminantes y molestas. En consecuencia, deben cumplirse los siguientes requisitos:

- Que la actividad económica que constituye su giro se ejerza en la casa habitación.
- Quien desarrolle la actividad sea legítima(o) ocupante de la casa habitación familiar (casa propia, arrendada, cedida).
- Que en ella no trabajen más de cinco trabajadora(e)s extraña(o)s a la familia.
- Que sus activos productivos (capital inicial efectivo) - sin considerar el valor del inmueble en que funciona - no excedan las 1.000 UF.

Esta ley es un gran avance para el sector microempresarial, agilizando los trámites y haciendo más accesible la formalización a un gran número de microempresas familiares, pero es un esfuerzo insuficiente, pues solo compromete objetivos hacia la formalización de estas unidades económicas, pareciendo más un objetivo de gobierno el hecho de formalizar empresas, que un anhelo por parte de los microempresarios y microempresarias, que

esperan en la políticas públicas y las leyes, avances concretos en la mejora de su calidad de vida, mediante, como toda empresa, de mejoras en sus ganancias.

Dentro de la gran cantidad de microempresas que existen y operan, estas se dividen en distintos rubros, concentrándose en las siguientes áreas:

- **Producción:** encontramos a estas empresas enmarcadas en sector secundario de la economía, pues producen artículos a menor escala y los venden a intermediarios, o al consumidor final. Destacan rubros tales como los de confección, mueblería, artesanía, juguetería, tejidos, cuero y calzado.

- **Comercio:** se encuentran dentro del sector terciario de la economía, estas empresas son aquellas que se dedican a la compraventa, compran productos los cuales venden, no los producen, actuando como intermediarios, por lo cual obtienen beneficio económico. Destaca el rubro de alimentación, con la instalación de almacenes y puestos de ferias.

- **Servicios:** son aquellas que realizan un trabajo o prestan servicios a otras empresas. Destacan los rubros de reparaciones (gasfitería, electricidad, mecánica, entre otros), de aseo, jardinería y de transporte. Estas también pertenecen al sector terciario de la economía.

Otro rubro de microempresas, pero con una participación menor de empresas en Chile son las pertenecientes al sector primario de la economía, aquí encontramos pescadores

artesanales, pirquineros, agricultores, etc.

Por otro lado, las microempresas se pueden clasificar según la potencialidad, capacidad de crecimiento o de desarrollo. En este sentido se puede considerar la capacidad de generar ingresos que posean estas unidades, según Carmen Maldonado se pueden distinguir tres grandes grupos:

- **Microempresa de subsistencia:** Estas son unidades económicas situadas bajo los niveles de acumulación, que no han logrado reproducir y/o retener excedente económico necesario para generar un capital o para reproducir el proceso de producción, sino más bien se limitan a remunerar el trabajo.

- **Microempresa de acumulación simple:** Son aquellas que logran retener los excedentes generados en el proceso productivo, donde escasamente se garantiza reproducir el proceso de producción. Posee escasa capacidad de ahorro. Esta limitante impide innovar o ampliarse, pero si disponen de mano de obra semi calificada o calificada.-

- **Microempresa de acumulación ampliada:** Son aquellas que logran tener los excedentes generados en el proceso productivo, con un grado tal que este nivel abarca a las pequeñas empresas propiamente tales, que en su mayoría disponen de personal calificado y cuyos dueños generalmente poseen educación superior.

Además de esta clasificación, se pueden presentar distintos niveles de desarrollo, que dependerán de la realidad que vivan en un momento determinado, estos niveles según Luis Razeto son tres:

- **Nivel de supervivencia:** La actividad es considerada de emergencia, transitoria y permite apenas la satisfacci3n de las necesidades b3sicas en t3rminos de simple supervivencia fisiol3gica (por lo tanto en condiciones de sub-nutrici3n, insalubridad, viviendas precarias y de emergencia, etc.

- **Nivel de subsistencia:** La actividad permite satisfacer las necesidades b3sicas, pero no hace posible ninguna forma de acumulaci3n y crecimiento; la opci3n puede manifestar alguna continuidad y duraci3n en el tiempo, aunque dif3cilmente sea asumida voluntariamente como opci3n permanente.

- **Nivel de crecimiento:** Cuando las personas logran a trav3s de la actividad, un progresivo mejoramiento de la calidad de vida, valoran ciertos aspectos especiales de lo que hacen (libertad, autogesti3n, etc.), o adicionan actividades culturales y de capacitaci3n que las potencian y les abren mejores posibilidades de 3xito y, en consecuencia, se juegan por la iniciativa emprendida como opci3n permanente a trav3s de la cual buscan crecer e ir mas all3 de la simple subsistencia.

Principales Problemas de las Microempresas.

Las Pol3ticas P3blicas se basan en el reconocimiento de que las medianas, peque1as y microempresas juegan un papel importante en la econom3a, generando empleo, contribuyendo al crecimiento econ3mico y a una distribuci3n m3s equitativa del ingreso. Estas unidades productivas afrontan determinados problemas, los cuales dentro de la

realidad chilena son:

- a) **Problema de gestión:** En este sentido no existe una planificación del trabajo, que se refleja en la falta de un plan de trabajo, falta de horarios, insuficiente administración de recursos, problemas en el manejo y distribución del dinero (no presentan sueldos fijos y no cuentan con sistemas de registros contables eficientes) y falta de manejo de las leyes laborales.
- b) **Problema de carácter financiero:** Vulnerabilidad ante los cambios en las condiciones macroeconómicas (períodos de alta inflación, aumento de las tasas de interés, escasez de recursos, etc.), dificultad de acceder a los créditos disponibles por las garantías que éstos exigen (hipotecarias, prendarias, avales, etc.). Escaso conocimiento para la toma de decisiones y el manejo financiero de sus microempresas.
- c) **Problema de comercialización:** Dificultad de adquirir insumos para la producción, problemas para acceder a mercados más rentables para la venta de sus productos, falta de realismo en los estudios de mercado, dificultades para obtener permisos de venta y desconfianza en la calidad de sus productos por parte del público.
- d) **Problema en las condiciones de trabajo:** Escasa o nula cobertura de seguridad social e inestabilidad del empleo, especialmente en períodos de crisis de la microempresa. Tendencia a un bajo nivel de ingresos debido a que ocupa una alta proporción de trabajadores con escasa calificación.
- e) **Problema en el ámbito tecnológico:** Técnicas de producción simples y artesanales,

bajo nivel de componentes tecnológicos no físicos (no se manejan conceptos modernos de organización ni de administración) y falta de capital para mejorar la tecnología productiva.

La mayoría de estos problemas de alguna u otra manera se hacen presentes en los microempresarios de sectores populares, que son aquellos que cuentan con menores recursos. Los estudios demuestran que casi la mitad de la población activa del país trabaja en estas unidades productivas, donde un tercio de ellos vive en condiciones de pobreza y presenta problemas en el manejo de sus negocios. Esto incide en su calidad de vida ya que los empleos son de mala calidad, generando constante inestabilidad e inseguridad social. Hay que tener en consideración que la microempresa se ha convertido en un vehículo clave para que las familias pobres puedan escapar de esa condición por medio de actividades productivas regidas por los mecanismos del mercado, o sea, pasan a ser una alternativa económica y de subsistencia para numerosas familias chilenas. Estudios han confirmado que muchas de estas unidades económicas tienen una base familiar, dirigida y administrada por uno de los integrantes y tienen su funcionamiento en la vivienda o en un local adyacente a ella.

Actualmente (octubre 2008), se encuentra en discusión de comisiones parlamentarias de la Cámara de Diputados, un proyecto de ley conocido como “Estatuto MIPYME” (Micro, Pequeñas Y Medianas Empresas), ingresado por el ejecutivo en el mes de enero de 2008. En la discusión de éste y en el análisis del proyecto es sí, se hace clara la premisa popular

de “No mezclar peras con manzanas”. Las Microempresas merecen un tratamiento en forma particular, diferenciado de las PYMES, pues su génesis, sus características, tanto económicas como sociales las hacen diferenciables en forma abismal. No se puede construir legislación igual para el mediano empresario de transporte de pasajeros con 130 empleados, que para la Microempresaria que ofrece sandwichs a la salida del terminal de buses, ayudada por sus hijos. Ambos tienen necesidades muy diferentes. No debemos perder de vista los altos componentes Psico-Socio-Laboral en este último caso.

De lo anterior, se desprende el cuestionamiento, ¿es necesario y pertinente respecto de las Políticas Públicas un enfoque más social respecto de las microempresas?, y si es tan obvia la respuesta, por que no se procede así en materia legislativa. Debemos atender en forma clara las necesidades de las microempresas, de los microempresarios, mujeres y hombres y a las familias de éstos, no sólo desde una perspectiva de fomento productivo, que si bien, bastante falta les hace, también debemos atender sus problemas sociales, de acceso seguridad social, la escolarización de sus hijos, de dinámica familiar, la cual es intervenida brutalmente por jornadas de trabajo en la mayor parte de los superan con creces las máximas legales para trabajadores asalariados e incorporan en la mayor parte de los casos a

casi la totalidad de los miembros de la familia.

Bibliografía

ALAYON, Norberto. *Asistencia y Asistencialismo, Pobres controlados o Erradicación de la Pobreza*. Lumen – Hvmánitas, tercera edición, Buenos Aires, 2000.

GARRETÓN, Manuel Antonio. La calidad de la política en Chile. Colección Ideas, año 5 N° 42, Mayo 2004, Santiago de Chile.

HARDY, Clarisa. Algunas reflexiones sobre la relación entre políticas económicas y sociales, Colección Ideas, año 5 N° 39, enero 2004, Santiago de Chile.

MIDEPLAN. “Balances de las políticas sociales 1990-1994”, Ministerio de planificación y cooperación, Santiago. 1995.

MIDEPLAN, Universidad Alberto Hurtado. “El porvenir de la equidad: una contribución desde el debate filosófico contemporáneo”. Santiago, 2000.

BIANCHI, P; PARRILLI. *Obstáculos y oportunidades para el desarrollo de las pequeñas y medianas empresas en Chile*. Proyecto para el Ministerio de Economía del gobierno de Chile. Realizado por Universidad de Ferrara y Consultora Nomisma, Bologna, 2002.

BID, Banco Interamericano de Desarrollo. *Estrategia para el desarrollo de la microempresa*, Washington D.C. 1997.

CEP, Centro de Estudios Públicos. *Sector informal, economía popular y mercados abiertos*, Panel, Santiago, 1988.

CEPAL, Comisión Económica para América Latina y el Caribe, *Balance preliminar de las economías de América Latina y el Caribe 2001*.

DABENE, Oliver. *La Opción de la Economía Solidaria*.

ESCOBAR, Patricio. *La crisis de la economía chilena: fin de un largo ciclo de rápida expansión*. Revista de Economía & Trabajo N°9, PET, Págs. 7-25. Santiago, 1999.

HERRERA, José. *Una aproximación a los efectos indirectos de las evaluaciones de los programas de fomento a la microempresa*, Revista de Economía & Trabajo N°9, PET, 1999, Págs. 123-137.

HIDALGO, Luis. *Problemática y desafíos de la pequeña producción urbana en los noventa*, Revista de Economía & Trabajo N°9, PET, Págs. 139-158. Santiago, 1999.

MAX, Hermann. *Investigación económica, su metodología y su técnica*, Fondo de Cultura Económica, tercera edición, México D. F. 1971.

MARTNER, Gonzalo. *Gobernar el mercado, las nuevas fronteras del Estado en el siglo XXI*. LOM Ediciones Santiago, 1999.

MARSHALL, Jorge (editor). *La microempresa en el desarrollo nacional*. Instituto latinoamericano de doctrina y estudios sociales (ILADES). Impreso en Ábaco. Primera edición, Santiago, 1989.

MENDEZ, María Luisa. *Experiencias y Significados asociados a la idea de movilidad social en el relato de doce familias floridanias*. Tesis para optar al grado de Magíster en Antropología y Desarrollo, U. de Chile. Revista Mad. No.6. Mayo 2002. Departamento de Antropología. Universidad de Chile. En Internet: <<http://sociales.uchile.cl/publicaciones>>, Santiago, 2002.

MIDEPLAN, Ministerio de Planificación y Cooperación. *Caracterización de las Microempresas*, Santiago, 1998.

MIDEPLAN, Ministerio de Planificación y Cooperación. *Síntesis de los principales enfoques, métodos y estrategias para la superación de la pobreza*, Documento de Trabajo, Santiago, 2002.

PEREZ, José. *El Aporte de la Epistemología a la Investigación Social*. Cuaderno de Estudios Políticos, Vol. 1, N° 3. Programa de Estudio de Políticas Públicas, Universidad Tecnológica Metropolitana. Santiago, 2003.

RAZETO, Luis. *La dimensión económica del tercer sector en América Latina*. 1999.

SHOLOTFELDT, C. y FLORES, P. *Técnicas para mejorar la microempresa*, PUC, colección TELEDUC, primera edición, Santiago, 1993.

YUNUS, Muhammad. *Hacia un mundo sin pobreza*. Editorial Andrés Bello. Barcelona, 2001.